

# Onderhouds- advies

Geef je producten een langer leven!

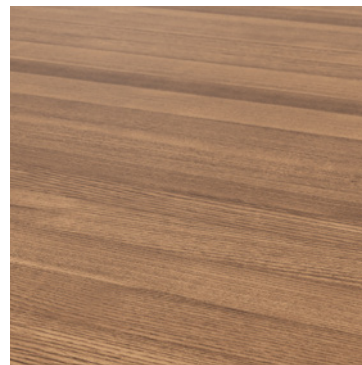
*Kinnarps*®



# Kinnarps Colour Studio

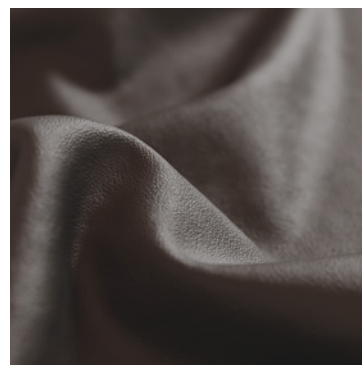
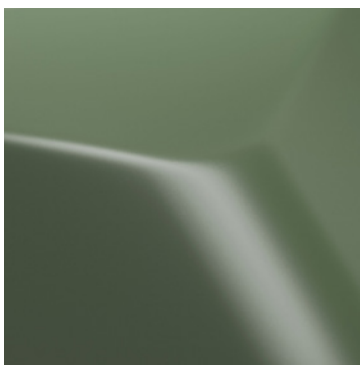
Kinnarps Colour Studio (KCS) is ons assortiment materialen voor kantoren, scholen en zorginstellingen, met de nadruk op duurzaamheid, kwaliteit en harmonie. Het biedt aantrekkelijke materialen die zorgvuldig zijn getest op geschiktheid en duurzaamheid in verschillende soorten ruimtes. Het brede assortiment maakt het gemakkelijk om de gewenste look en functionaliteit te vinden. Hout, metaal, kunststof en textiel, kleuren en patronen die gemakkelijk kunnen worden gecombineerd met elkaar en met de rest van het interieurontwerp. Een goed doordacht assortiment dat een geharmoniseerde en duurzame totaalindruk geeft en het mogelijk maakt om het juiste materiaal en de juiste kleur te kiezen voor de juiste plaats en activiteit.

Ga voor meer informatie over kleuren en materialen naar [kinnarps.be/nl-be/kcs](https://kinnarps.be/nl-be/kcs).



# Inhoud

<b>Algemeen advies</b>	4
<b>Tekstiel</b>	5
Wol	6
Synthetische stof	7
Leer	8
Kunstleer	9
Desinfectie van zachte materialen	11
<b>Harde materialen</b>	12
Hout en fineer	13
Laminaat en HPL	13
Linoleum en marmoleum	14
Kunststof	15
Metaal	15
Glas	15
Desinfectie van harde materialen	16
Elektriciteit en elektronica	16





## **MET HET JUISTE ONDERHOUD VERLENG JE DE LEVENSDUUR VAN HET MEUBEL**

De meubels van Kinnarps zijn zorgvuldig ontworpen en vervaardigd met materialen en afwerkingen die geschikt zijn voor gebruik in openbare ruimtes. Als u onze onderhoudsadviezen opvolgt, kunt u jarenlang genieten van uw Kinnarps-meubilair! Afhankelijk van de omgeving en de gebruiksfrequentie bepaalt u hoe vaak er schoongemaakt moet worden.

## **INVLOED VAN LICHT**

Alle materialen worden beïnvloed door zonlicht. Om verkleuring en achteruitgang van de afwerking en materialen te voorkomen, moeten meubels worden beschermd tegen direct zonlicht. Verplaats regelmatig voorwerpen die op finer tafels of kasten staan om ongelijkmatige veroudering van het hout te voorkomen.

## **BESCHADIGING VAN OPPERVLAKKEN**

Wees voorzichtig wanneer u harde of scherpe voorwerpen op uw meubel plaatst – gebruik onderzetters of iets dergelijks. Schuif geen voorwerpen over tafelbladen, zitkussens of vergelijkbare oppervlakken, om krassen te voorkomen. Rubberen voetjes van apparatuur kunnen vlekken achterlaten die reiniging vereisen. Sieraden, armbanden en horloges kunnen in sommige gevallen ook oppervlakkige krassen veroorzaken; gebruik daarom een onderzetter als u weet dat u iets draagt dat kan krassen. Zorg er ook voor dat computermuizen schoon en intact zijn en het oppervlak niet krassen of verkleuren – wij raden een muismat aan voor de beste werking. Wees voorzichtig bij het verplaatsen van legborden in opbergmeubels, want het oppervlak rond het gat kan gemakkelijk beschadigd raken. Laat geen zware voorwerpen langdurig liggen, om indrukken in gestoffeerde meubels te voorkomen. Vermijd harde stoten tegen oppervlakken en randen, en installaties die wrijving of slijtage kunnen veroorzaken. Meubels moeten voorzien zijn van intacte en schone glijdoppen om krassen op de vloer te voorkomen.

## **SCHROEVEN**

Losse schroeven kunnen instabiliteit veroorzaken, geluid maken en de levensduur van het meubel verkorten. Controleer regelmatig of de meubels stabiel aanvoelen en draai schroeven indien nodig aan.

Massief houten meubels krimpen en zetten natuurlijk uit gedurende het jaar, daarom moeten schroeven en bevestigingen in het voorjaar en najaar worden gecontroleerd en vastgedraaid.

## **MEUBELS VERPLAATSSEN**

Een meubel moet worden opgetild en mag niet worden verschoven, tenzij het daarvoor ontworpen is, omdat het anders kan worden blootgesteld aan zijwaartse krachten waarvoor het niet bedoeld is, wat schade aan het meubel of de vloer kan veroorzaken. Bij verplaatsing mag het meubel niet belast zijn, dit geldt ook voor meubels op wielen die ontworpen zijn om te worden verplaatst.

## **WIJZIGING VAN HET PRODUCT**

Geen enkele wijziging aan de constructie of onderdelen van het product is toegestaan. Indien dit gebeurt, vervalt de garantie en kan men zichzelf of anderen in gevaar brengen. Door de wijziging neemt men ook de productaansprakelijkheid op zich.

## **REINIGING EN DESINFECTIE**

Om de levensduur van uw meubel te verlengen, is het belangrijk om het regelmatig schoon te maken en vlekken, handgel en handcrème zo snel mogelijk te verwijderen. Stof en vuil belasten het meubel en verminderen op verschillende manieren de werking van desinfectiemiddelen. Sommige desinfectiemiddelen kunnen vuil op oppervlakken fixeren en zo micro-organismen insluiten die moeilijk te bereiken zijn onder het vastzittende vuil. Reinig het oppervlak daarom altijd voordat u desinfecteert. Om het risico op besmetting en verspreiding van bacteriën en virussen te minimaliseren, zijn goede hygiëne en regelmatige reiniging van meubels belangrijk. Studies tonen aan dat sommige virussen op textiel enkele uren kunnen overleven. Bij vermoeden van besmetting is het, indien mogelijk, beter om meubels minstens 48 uur in quarantaine te plaatsen dan ze te desinfecteren.

Voor meer gedetailleerde informatie over het reinigen en desinfecteren van verschillende materialen, zie het betreffende materiaalhoofdstuk in dit document.



## Een gouden regel is om vlekken altijd zo snel mogelijk te verwijderen!

Regelmatige reiniging is belangrijk om de kwaliteit van de meubelstof te behouden en de levensduur te verlengen. Stof en vuil slijten het textiel en verminderen bovendien de brandvertragende eigenschappen.

Stofzuigen met een zachte borstel is over het algemeen voldoende voor het reinigen van stof. Vlekken moeten altijd zo snel mogelijk worden verwijderd. In de meeste gevallen volstaat afnemen met een vochtige doek, maar bij hardnekkige vlekken kan een pH-neutraal afwasmiddel of een schuimreiniger voor professioneel gebruik worden toegepast. Gebruik altijd witte doeken en vermijd het doorweken van wol, omdat dit blijvende vlekken kan veroorzaken. Wrijf in cirkelvormige bewegingen naar het midden van de vlek toe. Het meubel moet volledig droog zijn voordat het opnieuw gebruikt wordt.

Een schuimreiniger kan indien nodig ook worden gebruikt voor een grondigere reiniging, mits toegestaan in de stofspecificatie. Afneembare stoffen kunnen volgens de specificatie van de betreffende stof met water worden gewassen of chemisch worden gereinigd.

Verschillende soorten textiel worden op verschillende manieren gereinigd; volg daarom altijd de aanbevelingen die gelden voor het betreffende materiaal. Als u niet zeker weet of uw product een synthetische of wollen stof heeft, kunt u een druppel water op de stof laten vallen: blijft de vloeistof eerst op het oppervlak liggen, dan is het meestal wol (al zijn er uitzonderingen bij behandelde synthetische stoffen); dringt de vloeistof direct in de stof, dan is het waarschijnlijk synthetisch.

Om het risico op besmetting en verspreiding van bacteriën en virussen te minimaliseren, zijn goede hygiëne, goed onderhoud en regelmatige reiniging van de stoffen belangrijk. Let op dat bacteriën en virussen van elkaar verschillen, omdat het verschillende soorten micro-organismen zijn. Ze kunnen op verschillende oppervlakken en materialen voorkomen. Bacteriën kunnen op een oppervlak groeien en zich vermenigvuldigen, terwijl virussen zich buiten een gastheer niet kunnen ontwikkelen en reproduceren. Studies tonen aan dat virussen op textiel enkele uren kunnen overleven, afhankelijk van het type virus, onder normale binnen- en droge omstandigheden.

## AFNEEMBARE HOEZEN

Afneembare hoezen van polyester en Trevira CS kunnen in de wasmachine worden gewassen op maximaal 40/60 °C, maar alleen als de hoes als wasbaar is besteld. Gebruik een wasmiddel dat geschikt is voor gekleurd textiel en volg de doseerinstructies. Was de stof binnenstebuiten en vul de machine slechts half. Centrifugeer op lage snelheid. Droog de hoezen uitgerekt en plaats ze terug terwijl ze nog licht vochtig zijn, om het proces te vergemakkelijken.

Niet alle hoezen met rits zijn noodzakelijkerwijs afneembaar.

## SOORTEN TEXTIEL



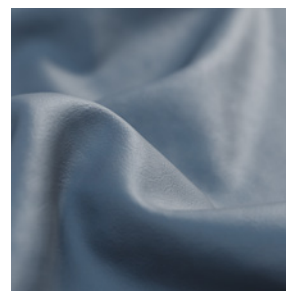
Wol



Synthetische stoffen



Leer



Kunstleer

Wol is antistatisch en trekt niet zo snel vuil aan als andere stoffen. Bovendien is wol waterafstotend, waardoor vloeistof langzaam in de stof dringt. Om het mooie uiterlijk van de stof te behouden, wordt voorzichtig stofzuigen aanbevolen, bij voorkeur wekelijks, met een zachte borstel. De meeste vlekken kunnen worden verwijderd met een gewoon pH-neutraal wasmiddel, verdund in lauwwarm water met normale sterkte (volg de instructies op de fles). Let op: te veel vocht kan lichte krimp en een verandering van het uiterlijk veroorzaken.

- Dep eerst zoveel mogelijk vloeistof op met wit keukenpapier of een schone handdoek.
- Als de vlek is opgedroogd, verwijder dan zoveel mogelijk door te stofzuigen.
- Wrijf voorzichtig met een schone, witte doek.
- Druk na elke toevoeging van water met een droge handdoek of wit keukenpapier op de stof, zodat vocht en vuil worden opgenomen.
- Gebruik schoon water zonder reinigingsmiddel voor de eindreiniging.

## VLEKKENWIJZER VOOR WOLLEN STOFFEN

VLEK	VLEKVERWIJDERING
<b>Bloed</b>	Was met koud water zonder toevoegingen. Als de vlek niet verdwijnt, gebruik lauw water met een gewoon, pH-neutraal afwasmiddel.
<b>Balpen en inkt</b>	Reinig met huishoudalcohol. Als dat niet helpt, gebruik een doek bevochtigd met aceton, terpentine of gezuiverde benzine. Was daarna met lauw water met een pH-neutraal afwasmiddel.
<b>Lippenstift</b>	Reinig voorzichtig met een doek bevochtigd met aceton, terpentine of gezuiverde benzine. Was daarna met lauw water met een pH-neutraal afwasmiddel.
<b>Voedsel</b>	Gebruik lauw water met een pH-neutraal afwasmiddel. Als de vlek niet verdwijnt, verhoog de hoeveelheid afwasmiddel tot maximaal vijf keer de normale dosering. Spoel na met schoon water zonder afwasmiddel.
<b>Verf (op oliebasis)</b>	Reinig voorzichtig met een doek bevochtigd met aceton, terpentine of gezuiverde benzine. Gebruik daarna lauw water met een pH-neutraal afwasmiddel. Gebruik tot vijf keer de normale hoeveelheid afwasmiddel.
<b>Verf (op waterbasis)</b>	Was met koud water.
<b>Nagellak</b>	Gebruik een beetje nagellakremover. Als de vlek niet verdwijnt, gebruik aceton, terpentine of gezuiverde benzine. Gebruik daarna lauw water met een pH-neutraal afwasmiddel.
<b>Schoenpoets en meubelpoets</b>	Reinig voorzichtig met een doek bevochtigd met aceton, terpentine of gezuiverde benzine. Gebruik daarna lauw water met een pH-neutraal afwasmiddel.
<b>Kaarsvet</b>	Koel met ijsblokjes in een plastic zak. Breek het kaarsvet af en verwijder voorzichtig losse resten. Indien nodig, leg een stuk wit absorberend papier over de stof en strijk er met een warm strijkijzer overheen. Als dat niet helpt, dep voorzichtig met een doek bevochtigd met aceton, terpentine of gezuiverde benzine. Was daarna met lauw water met een pH-neutraal afwasmiddel.
<b>Kauwgom</b>	Koel met ijsblokjes in een plastic zak. Breek de kauwgom af en verwijder voorzichtig de losse stukken terwijl ze koud zijn. Als dit niet werkt, probeer aceton, terpentine of gezuiverde benzine. Was daarna met lauw water met een pH-neutraal afwasmiddel.
<b>Wijn</b>	Was snel af met koud water.

Het grootste verschil met wol is dat synthetische stof zich gedraagt als plastic, omdat de vezels geen vloeistof of vocht opnemen. Dit betekent dat vloeistoffen en vlekken op het oppervlak van de vezel blijven in plaats van erin te trekken. Synthetisch materiaal voorkomt echter niet dat vloeistof door de stof naar het schuim dringt. Synthetische stoffen moeten vaker worden gereinigd dan wol, omdat hun statische lading stof en vuil aantrekt, wat slijtage en vervuiling van het oppervlak kan veroorzaken.

- Vernevel een lichte mist van een reinigingsoplossing bestaande uit lauw water en een druppeltje milde zeep/afwasmiddel met een spuitfles.
- Werk de oplossing voorzichtig in de vlek door over het hele oppervlak van de stof te bewegen en reinig van rand tot rand met een spons of een zachte borstel.
- Vermijd schrobben en gebruik geen borstel met harde haren of iets dat de stof kan beschadigen.
- Spoel de stof grondig af om alle zeepresten te verwijderen.
- Neem overtollig water op met een schone, zachte handdoek of spons.
- Zuig of gebruik een waterstofzuiger om al het resterende water van de stof te verwijderen, van rand tot rand.
- Laat aan de lucht drogen. Herhaal spoelen en opzuigen tot alle zeepresten verdwenen zijn.

## VLEKKENWIJZER VOOR SYNTHETISCHE STOFFEN

VLEK	VLEKVERWIJDERING
<b>Bloed</b>	Verwijder bloed met koud water. Als dat niet helpt, voeg een pH-neutraal schoonmaakmiddel toe.
<b>Inkt</b>	Verwijder zoveel mogelijk met absorberend papier. Reinig met 20% gedenatureerde alcohol. Was daarna met water en een pH-neutraal schoonmaakmiddel.
<b>Chocolade, vet enz.</b>	Was met lauw water en een pH-neutraal schoonmaakmiddel.
<b>Gras- en plantenvlekken</b>	Was met lauw water en eventueel een pH-neutraal schoonmaakmiddel.
<b>Koffie, thee en melk</b>	Verwijder zoveel mogelijk met absorberend papier. Was daarna met water en een pH-neutraal schoonmaakmiddel.
<b>Balpen, viltstift, cosmetica</b>	Reinig met gedenatureerde alcohol.
<b>Verf (op oliebasis)</b>	Reinig met terpentijn en dep daarna met water en een pH-neutraal schoonmaakmiddel.
<b>Verf (op waterbasis)</b>	Reinig met koud water en een pH-neutraal schoonmaakmiddel. Als de vlek oud is, raadpleeg een specialist.
<b>Nagellak</b>	Dep de vlek met nagellakremover. Als de vlek niet verdwijnt, gebruik aceton.
<b>Olie</b>	Strooi talkpoeder op de vlek en laat het inwerken. Borstel het talkpoeder af en dep voorzichtig met een doek bevochtigd met reinigingsbenzine of gedenatureerde alcohol.
<b>Schoenpoets</b>	Dep voorzichtig met een doek bevochtigd met reinigingsbenzine of gedenatureerde alcohol.
<b>Kaarsvet</b>	Leg een absorberend papier op de vlek en strijk met een warm strijkijzer (wees voorzichtig, polyester kan smelten bij te hoge temperaturen). Reinig met terpentijn. Dep daarna met water en een pH-neutraal schoonmaakmiddel. Alternatief: zie kauwgom.
<b>Confituur, siroop, fruit, sap</b>	Verwijder zoveel mogelijk met een lepel. Reinig daarna met lauw water en een pH-neutraal schoonmaakmiddel.
<b>Kauwgom</b>	Koel met een plastic zak met ijsblokjes of een koelelement. Schraap de vlek weg. Eventuele resten kunnen worden verwijderd met reinigingsbenzine.
<b>Urine</b>	Meng 1 deel kleurloze azijn met 2 delen water. Plaats een droge doek aan de achterkant van de stof en maak de stof goed nat. Verwijder het azijnmengsel afwisselend met een droge en een met water bevochtigde doek.
<b>Wijn en sterke drank</b>	Verwijder zoveel mogelijk met absorberend papier. Was met water en een pH-neutraal schoonmaakmiddel en reinig ten slotte met verdunde gedenatureerde alcohol.

Leer is een natuurlijk materiaal en om de eigenschappen en het uiterlijk van de producten te behouden, moet het zorgvuldig worden onderhouden. Leer is gevoelig voor zonlicht en hitte. Bescherm daarom je lederen meubels tegen direct zonlicht en warmte van warmtebronnen.

- Stof regelmatig af met een zachte doek en verwijder droge vuildeeltjes regelmatig.
- Stofzuig met een zachte borstel en reinig indien nodig de gevoelige delen.
- Verwijder vlekken zo snel mogelijk. Wateroplosbare vlekken deppen en opnemen met een witte doek of keukenpapier. Niet wrijven!
- Gebruik watergedragen leerverzorgingsproducten en volg de aanwijzingen van de fabrikant.

## VLEKKENWIJZER VOOR LEER

VLEK	VLEKVERWIJDERING
<b>Droog vuil</b>	Meng een mild reinigingsmiddel of zeepvlokken met lauw water. Maak een zachte doek vochtig, wring goed uit en veeg de vlek weg. Wrijf daarna na met een wollen doek en laat drogen. Breng tot slot een dunne laag leerverzorgingsproduct aan.
<b>Vloeistoffen</b>	Neem de vloeistof onmiddellijk op met een absorberende doek. Niet wrijven!
<b>Voedsel/olie</b>	Verwijder onmiddellijk. Behandel volgens de instructies voor droog vuil. Als de vlek daarna nog zichtbaar is, doe niets – het leer zal de vlek langzaam opnemen.



Gecoate stoffen zijn over het algemeen goed bestand tegen dagelijks gebruik. Met regelmatig onderhoud behouden ze hun oorspronkelijke soepelheid en glans langer.

- Veeg af met een zachte doek.
- Kunstleer moet regelmatig worden gereinigd (minstens één keer per week) om het oppervlak te behouden en ophoping van vuil en bacteriën te voorkomen. Besteed extra aandacht aan lichte kleuren, die gevoeliger zijn voor vuil.
- Alle vlekken of vuil moeten onmiddellijk worden verwijderd om het risico op permanente vlekken te verminderen.
- Kleurafgifte: Sommige kledingstukken en accessoires bevatten kleurstoffen (zoals die in jeans) die kunnen afgeven, vooral op lichte kleuren. Het risico neemt toe bij hoge temperatuur en luchtvochtigheid, en de verkleuring die daardoor kan ontstaan, is bijna onmogelijk te verwijderen.
- Vermijd langdurige blootstelling aan warmtebronnen en verwijder regelmatig zweetresten.
- Hoewel de meeste kunstleders met alcoholhoudende middelen kunnen worden gereinigd, moeten ze meestal worden nagespoeld met een vochtige doek, omdat alcohol het materiaal kan uitdrogen. Kinnarps biedt kunstleer dat desinfectie aankan zonder naspoelen met water.

Gebruik geen onverdunde alcohol en/of aceton, reinigingsmiddelen met een schurende werking, oplosmiddelen, perchloorethyleen, alle soorten was of trichloorethyleen, omdat deze permanente vlekken kunnen veroorzaken en het oppervlak van het kunstleer kunnen beschadigen.

## VLEKKENWIJZER VOOR KUNSTLEER

VLEK	VLEKVERWIJDERING
<b>Stof</b>	Veeg af met een zachte doek.
<b>Vuil en in water oplosbare vlekken</b>	Reinig regelmatig met een pH-neutraal reinigingsmiddel en een vochtige spons/doek. Eindig altijd met schoon water zonder reinigingsmiddel. Belangrijk! Vermijd altijd overtollig water dat in naden kan trekken.
<b>Handdesinfectie, koffie, wijn en kleurafgifte (bijv. van jeans)</b>	Moet onmiddellijk worden schoongemaakt om permanente absorptie in het kunstleer te voorkomen. Verwijder door voorzichtig te deppen met een katoenen doek of zachte spons bevochtigd met milde zeep en water, verdund reinigingsmiddel of zeepoplossing. Reinig vervolgens met water en droog ten slotte met een schone doek.
<b>Olie, vet en hardnekkige vlekken</b>	Veeg voorzichtig af met een schone, vochtige handdoek met een 'mild' oplosmiddel (bijv. reinigingsbenzine). Droog vervolgens het bevlekte gebied voorzichtig af met een droge doek en laat drogen. Wrijven kan kleurveranderingen veroorzaken.
<b>Inkt- en viltstift</b>	Kan worden verwijderd door voorzichtig over de vlek te vegen met een schone doek bevochtigd met verdunde alcoholoplossing. Gebruik geen geconcentreerde oplossing en wrijf niet. Verwijder de oplossing daarna met water. Droog het gebied met een schone doek.
<b>Bacteriën</b>	Desinfectiemiddelen kunnen worden gebruikt, maar moeten eerst worden getest op een onopvallende plaats. Lees de gebruiksaanwijzing en volg altijd de instructies van de leverancier. Veeg voorzichtig met een schone, zachte doek bevochtigd met desinfectiemiddel. Ga daarna over het oppervlak met een droge, zachte doek en laat drogen.

## REINIGINGSMIDDELEN VOOR KUNSTLEER

**LET OP!** Het gebruik van reinigingsmiddelen kan verkleuring veroorzaken. Test op een onopvallend deel van het meubel vóór gebruik. Voor hardnekkige vlekken kunnen bepaalde reinigingsproducten worden gebruikt volgens de instructies van de fabrikant.

- Joy kan desinfectiemiddelen met een totaal etanolgehalte tot 75% verdragen zonder nadrogen. Als een middel een combinatie van ethanol en propanol bevat, kunnen deze alcoholen elkaars werking versterken en samen meer schade veroorzaken dan een desinfectiemiddel dat alleen ethanol bevat.
- De desinfectiemiddelen op de markt verschillen in hun tolerantie voor het werkelijke alcoholgehalte. Daarom kan een middel met een opgegeven alcoholpercentage van 70% in werkelijkheid 80% bevatten en meer schade veroorzaken dan een ander merk met 75%. Het is daarom belangrijk altijd de lijst met goedgekeurde reinigingsmiddelen van de leverancier te volgen om de duurzaamheid van het product te waarborgen.
- Breng het desinfectiemiddel gelijkmatig aan met een doek. Wanneer het middel rechtstreeks op het meubel wordt gespoten, kan het residu langer op het oppervlak blijven liggen en zwellen veroorzaken, vooral bij een alcoholgehalte van meer dan 75%.



Voordat u textiel desinfecteert, moet het grondig worden gereinigd. Houd er rekening mee dat desinfectie van de stof lichte verkleuring kan veroorzaken. Gebruik neutrale ethanol, omdat roze ethanol de stof kan kleuren. Ethanol kan ook de vlamvertragende eigenschappen van de stof aantasten. Handgel die op de handen achterblijft wanneer men meubels aanraakt, kan schade en permanente vlekken veroorzaken. Net als bij ontsmettingsmiddelen is het daarom belangrijk om dergelijke resten zo snel mogelijk te verwijderen om schade aan de materialen te voorkomen. Wij raden aan om ethanolgebaseerde desinfectiemiddelen te gebruiken in plaats van chloorgebaseerde, omdat die een groter risico op verkleuring geven.

## POLYESTER EN TREVIRA CS

Om virussen en bacteriën op polyester- en Trevira CS-stoffen te voorkomen, moeten deze regelmatig worden gereinigd en gewassen met zeep en water. Het is ook mogelijk om af en toe te desinfecteren met ethanolgebaseerde desinfectiemiddelen (70-85%) door direct op de stof te spuiten of te wrijven. De stof mag niet volledig nat worden om te voorkomen dat het middel in het schuim onder de stof doordringt. Het schuim kan een kleine hoeveelheid verdragen, maar mag niet doorweekt raken.

- Oppervlakken moet worden gereinigd vóór desinfectie met ethanol, omdat ethanol gemakkelijk wordt geïnactiveerd door organisch materiaal.
- Spuit een dunne, gelijkmatige laag. De stof hoeft niet doordrenkt te worden om effect te hebben. Laat het vervolgens drogen voordat het opnieuw wordt gebruikt.
- Gebruik een schone doek bevochtigd met ethanol om af te vegen, zoals bij het reinigen van een ander oppervlak. Laat drogen voor gebruik.

Omdat alcohol verdampt, is het niet nodig om desinfectiemiddelen na te vegen met een schone doek en water.

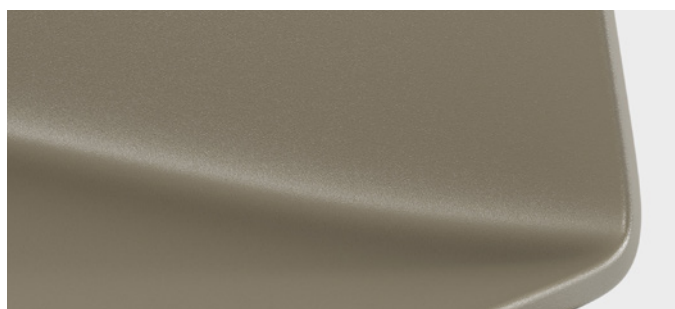
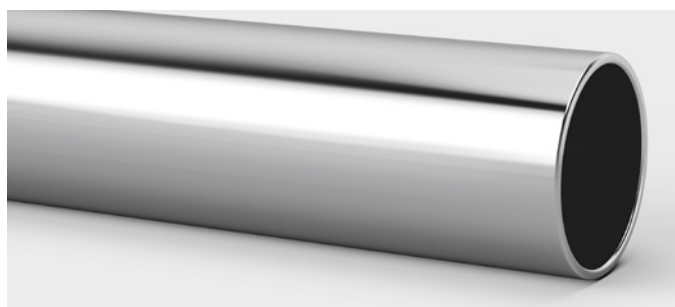
## WOL

Het natuurlijke oppervlak van de wolvezel is minder bevorderlijk voor micro-organismen. Wol staat bekend om zijn antimicrobiële eigenschappen die de groei van verschillende soorten micro-organismen, zoals schimmel, bacteriën en virussen, remmen. Het is belangrijk om wol droog te houden, aangezien water een sleutelrol speelt in de relatie tussen wolvezels en microben. In geval van besmetting moeten met wol beklede meubels bij voorkeur gedurende de door de bevoegde autoriteit aanbevolen periode niet worden gebruikt. Voor wollen stoffen wordt professionele reiniging aanbevolen. Als dit niet mogelijk is, kan de stof worden gedesinfecteerd met ethanol. Ethanolgebaseerde desinfectiemiddelen kunnen worden gebruikt, maar ethanol tast het natuurlijke vet (lanoline) van de wol aan, veroorzaakt verkleuring en verkort de levensduur van de stof. Deze methode mag daarom alleen worden gebruikt als er geen andere opties beschikbaar zijn.

## KUNSTLEER

Kinnarps biedt kunstleer dat kan worden gedesinfecteerd zonder nadrogen met water. Het is echter belangrijk te benadrukken dat hoewel het meeste kunstleer kan worden gereinigd met alcoholhoudende schoonmaakmiddelen, de meeste vereisen dat deze middelen worden nagedroogd met een met water bevochtigde doek, omdat alcohol anders het materiaal uitdroogt en laat barsten. Houd er rekening mee dat het meeste kunstleer gevoelig zijn voor handgel of ontsmettingsmiddel als dit op het oppervlak blijft liggen, en schade kan optreden, vooral bij wrijving.

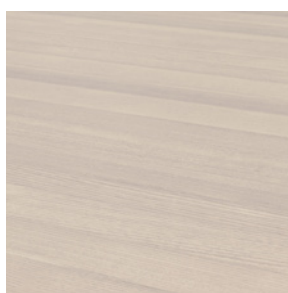
Zie meer informatie over desinfectie in de paragraaf hierboven over reinigingsmiddelen voor kunstleer.



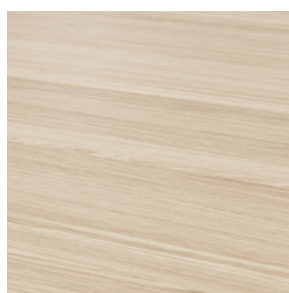
## INVLOED VAN VLOEISTOFFEN EN TAPE

Sterk kleurende vloeistoffen zoals koffie en wijn moeten onmiddellijk worden afgeveegd. Hoewel de meeste materialen van Kinnarps goed bestand zijn tegen dit soort vlekken, kunnen ze in sommige gevallen verkleuren. Tape en andere stoffen, zoals lijm, handgel, zonnebrandcrème en huidcrème, kunnen de verflaag week maken en leiden tot afbladdering of kleurverlies. Deze moeten worden afgeveegd met een schone doek en water.

## SOORTEN HARDE MATERIALEN



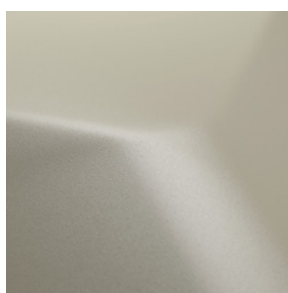
Hout en fineer



Laminaat en HPL



Linoleum en marmoleum



Kunststof



Metaal



Glas

Hout is een levend materiaal, waardoor elk houten meubelstuk vanaf het begin uniek is en natuurlijke variaties vertoont in patroon, kleurtint en glans. Direct zonlicht veroorzaakt permanente kleur- en lichtverschillen op het oppervlak, dus laat het hele oppervlak gelijkmatig aan licht worden blootgesteld. Vergeet niet om de muismat en andere voorwerpen die op het meubel staan af en toe te verplaatsen, zodat het houtoppervlak gelijkmatig verouderd. Dit is vooral belangrijk wanneer het meubel nieuw is; zodra het oppervlak is gerijpt, verlopen veranderingen veel langzamer. Hout wordt beïnvloed door onder meer seizoenen, warmte en luchtvochtigheid.

Hout- en fineeroppervlakken onderhoudt u het best door:

- Af te stoffen met een zachte doek.
- Schoon te maken met een milde zeepoplossing of afwasmiddel en lauw water.
- Vermijd agressieve schoonmaakmiddelen, oplosmiddelen of producten met schuurmiddelen.
- Veeg af met water en vervolgens met een droge doek.

Gebruik onderzetters voor bloempotten, borden, koffiekopjes enz. waar morsen kan voorkomen. Verwijder alle vlekken zo snel mogelijk en droog het oppervlak na het reinigen.

**Waarschuwing! Vermijd het gebruik van grote hoeveelheden water en sterke schoonmaakmiddelen.**

## Laminaat en HPL

Laminaat- en HPL-oppervlakken onderhoudt u het best door:

- Af te stoffen met een zachte doek.
- Schoon te maken met een milde zeepoplossing of afwasmiddel en lauw water.
- Vermijd agressieve schoonmaakmiddelen, oplosmiddelen of producten met schuurmiddelen.
- Veeg af met water en vervolgens met een droge doek.

### VLEKKENGIDS

VLEK	VLEKVERWIJDERING
Stof	Stof af met een zachte doek.
Ring en strepen die op het oppervlak ontstaan	Makkelijkst te verwijderen met glasreiniger.
Hardnekkige vlekken of verkleuringen	Kunnen meestal worden verwijderd door voorzichtig gebruik van een reinigingscrème of pasta met een mild schurende werking. Gebruik geen schuurspons of staalwol, omdat dit krassen veroorzaakt.
Vlekken van vingerafdrukken	Een zachte doek bevochtigd met water en een mild schoonmaakmiddel met een kleine hoeveelheid alcohol (spiritus) kan worden gebruikt om vingerafdrukken te verwijderen.
Balpen- en stiftvlekken	Kunnen worden verwijderd met bijvoorbeeld aceton of alcohol op een schone doek. Probeer eerst op een minder zichtbaar oppervlak.

Het ruwe en matte oppervlak van grijs eik laminaat kan in sommige gevallen moeilijk schoon te maken zijn. Een product dat vaak goed werkt, is 'Tanex power'. Helaas kan schoonmaken ervoor zorgen dat het matte oppervlak iets glanzender wordt op het gereinigde deel. In dat geval moet het hele blad worden gereinigd om glanzendere zones te vermijden. Test eerst op een minder zichtbaar oppervlak.

Linoleum- en marmoleumoppervlakken onderhoudt u het best door:

- Af te stoffen met een zachte doek.
- Schoon te maken met een milde zeepoplossing of afwasmiddel en lauw water.
- Vermijd agressieve schoonmaakmiddelen, oplosmiddelen of producten met schuurmiddelen.
- Veeg af met water en vervolgens met een droge doek.
- Voor hardnekkige vlekken kan een witte nylanddoek worden gebruikt om voorzichtig te wrijven tijdens het schoonmaken. Droog het oppervlak na het reinigen.
- Gebruik om het oppervlak te onderhouden, gebruik een mengsel van water en natuurlijke zeep of was. Als het oppervlak zijn glans heeft verloren of sterk versleten is, kan een oplossing van water en natuurlijke zeep of was worden gebruikt om de afwerking op te frissen.

Om hardnekkige vlekken te voorkomen, gebruik altijd onderzetters onder kopjes, vazen, glazen enz. Het is belangrijk om vlekken zo snel mogelijk te verwijderen om te voorkomen dat ze in het materiaal trekken. Gebruik geen alkalische of op alcohol gebaseerde schoonmaakmiddelen, omdat deze het oppervlak kunnen beschadigen.

## VLEKKENGIDS

VLEK	VLEKVERWIJDERING
<b>Stof</b>	Afstoffen met een zachte doek.
<b>Vlekken</b>	Verwijderen door het oppervlak schoon te maken met een neutraal schoonmaakmiddel en water.
<b>Hardnekkige vlekken</b>	Als de bovenstaande behandeling niet helpt, laat het oppervlak enkele minuten weken in water met een pH-neutrale allesreiniger. Schrob het oppervlak voorzichtig met een witte spons of iets dergelijks. Veeg het vuile water daarna af met een doek.
<b>Bepaalde gepigmenteerde vlekken</b>	Kunnen worden verwijderd of minder zichtbaar worden gemaakt door het gebruik van terpentijn of een ander op olie gebaseerd oplosmiddel.



Kunststof onderhoudt u het best door:

- Af te stoffen met een zachte doek.
- Veeg het oppervlak af met een schoonmaakmiddel zonder oplosmiddelen of schuurmiddelen en een zachte doek; gewoon afwasmiddel werkt goed.

Vermijd om producten met kunststofonderdelen in direct zonlicht of te dicht bij warmtebronnen te plaatsen, omdat dit kan leiden tot verkleuring en/of broosheid.

## Metaal

Metaal onderhoudt u het best door:

- Reiniging van gelakte oppervlakken: Afnemen met een licht vochtige, zachte pluisvrije doek en een mild schoonmaakmiddel.
- Reiniging van gestructureerde lakoppervlakken: Afnemen met een licht vochtige, pluisvrije doek en een mild schoonmaakmiddel.
- Voor sterk vervuild chroom, aluminium of roestvrij staal kan een vochtige zachte doek met alcohol worden gebruikt.
- Desinfectie kan plaatsvinden met alcohol, mits het oppervlak daarna wordt afgenomen.

## Glas

- Reinigen met glasreiniger of afwasmiddel verdund in water.



# Desinfectie van harde materialen

Vermijd desinfectiemiddelen die bleekmiddel bevatten en handdesinfectiemiddel/gel, omdat deze extra stoffen bevatten die vlekken kunnen achterlaten. Onze meubels in laminaat, marmoleum en HPL kunnen worden gedesinfecteerd. Vlakke oppervlakken van fineer- en gebeitste meubels kunnen worden gedesinfecteerd, maar vermijd de randen. Nareinigen moet gebeuren met een schone, zachte doek en water.

# Elektriciteit en elektronica

- Houd alle vloeistoffen weg van elektronische installaties. Mocht er iets gebeuren, trek dan onmiddellijk de stekker uit en laat drogen. Als er vloeistof in de installatie is terechtgekomen, raadpleeg dan een specialist.
- Houd stekkers, stopcontacten, schakelaars en andere open elektronica vrij van stof en vuil met een stofzuiger of een licht vochtige doek. Veeg nooit direct in stopcontacten.
- Zorg ervoor dat snoeren afzonderlijk vastgezet zijn om slijtage aan snoeren en verbindingen te verminderen.
- Vermijd dat snoeren tegen scherpe randen liggen of bekneld raken in deuren of tegen tafelbladen/kabelgoten om het risico op slijtage te verminderen.
- Verleng nooit stekkerdozen, omdat dit overbelasting kan veroorzaken.
- Alle elektronische installaties moeten worden uitgevoerd door bevoegd personeel. Aanpassingen aan snoeren of verbindingen zijn niet toegestaan.

